

MANUAL DO USUÁRIO



MULTIMEDIA ANDROID



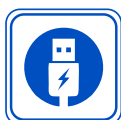
ANDROID



GPS INTEGRADO



PAINEL RGB



USB CHARGER



RÁDIO FM



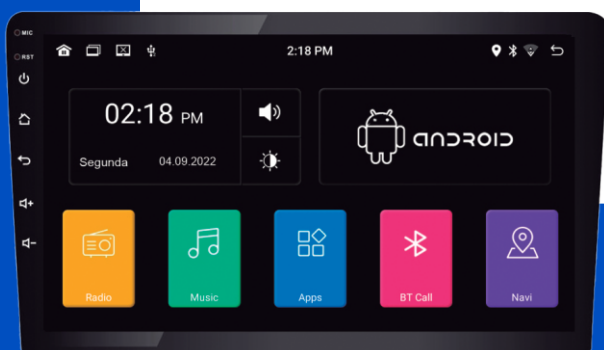
BLUETOOTH



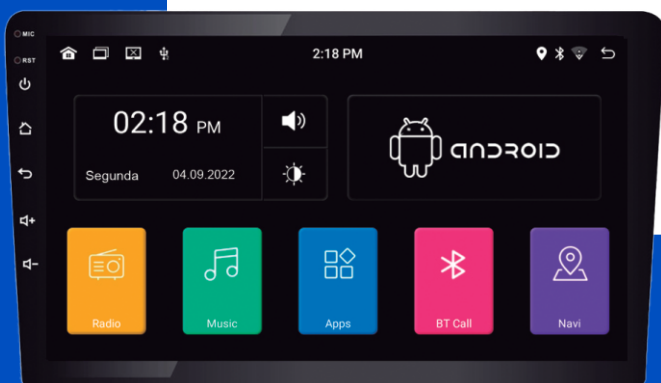
WiFi



MULTÍMIDIA 7" ANDROID
RS-808BR Plus



MULTÍMIDIA 9" ANDROID
RS-909BR Plus



MULTÍMIDIA 10" ANDROID
RS-1001BR Plus

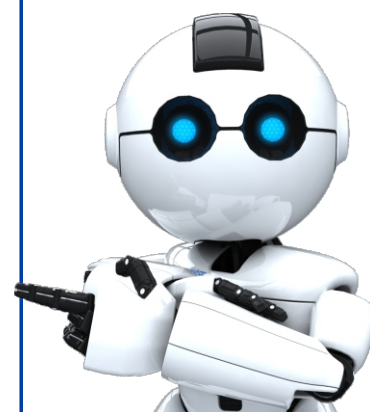
AVISO IMPORTANTE E PRECAUÇÕES

Obrigado por usar o reproduutor multimídia de nossa empresa! Para operar a unidade corretamente, leia o manual de operação cuidadosamente antes de usar. Guarde este manual de operação para referência futura.

A unidade foi projetada apenas para sistema de operação DC12V com aterramento de negativo. Certifique-se de que seu veículo esteja com a instalação de negativo ligada corretamente.

Certifique-se de conectar os condutores de alto-falante (-) ao terminal de alto-falante (-). Nunca conecte os fios dos alto-falantes dos canais esquerdo e direito juntos ou na carroceria do veículo.

A temperatura normal de operação está entre -20 e +60 graus Celsius. Não trabalhe em temperaturas extremamente altas ou baixas e bloqueie as aberturas ou painéis do radiador da unidade, bloqueando-os fará com que o calor se acumule dentro da unidade e pode causar danos ou incêndio.



INSTALAÇÃO

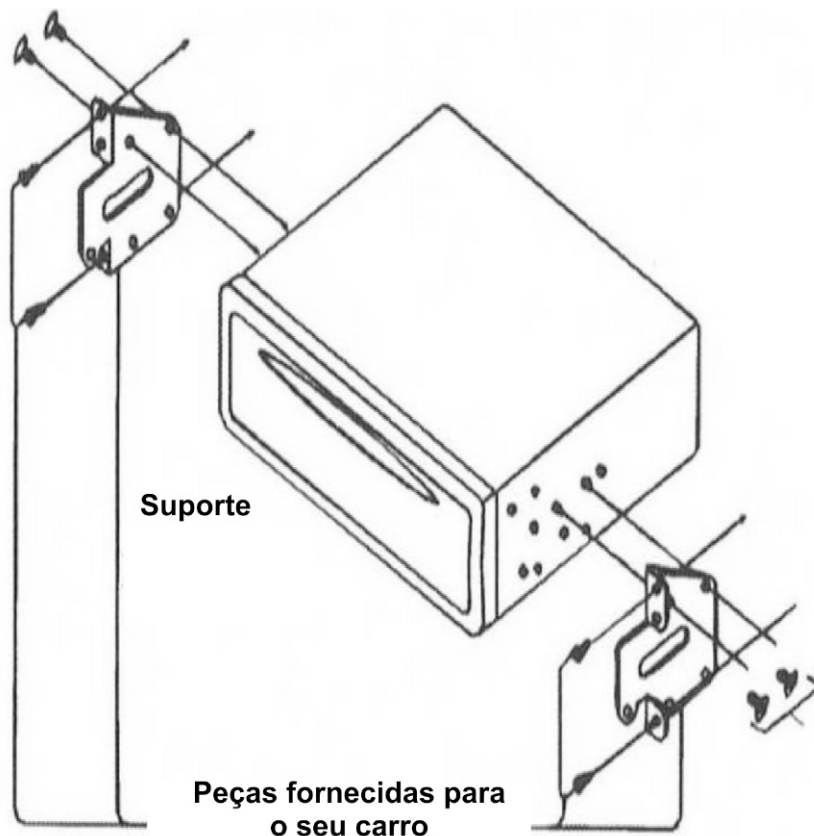
- Remova cuidadosamente o produto da caixa, mantendo a embalagem para uso (Manutenção ou garantia)

PRECAUÇÕES

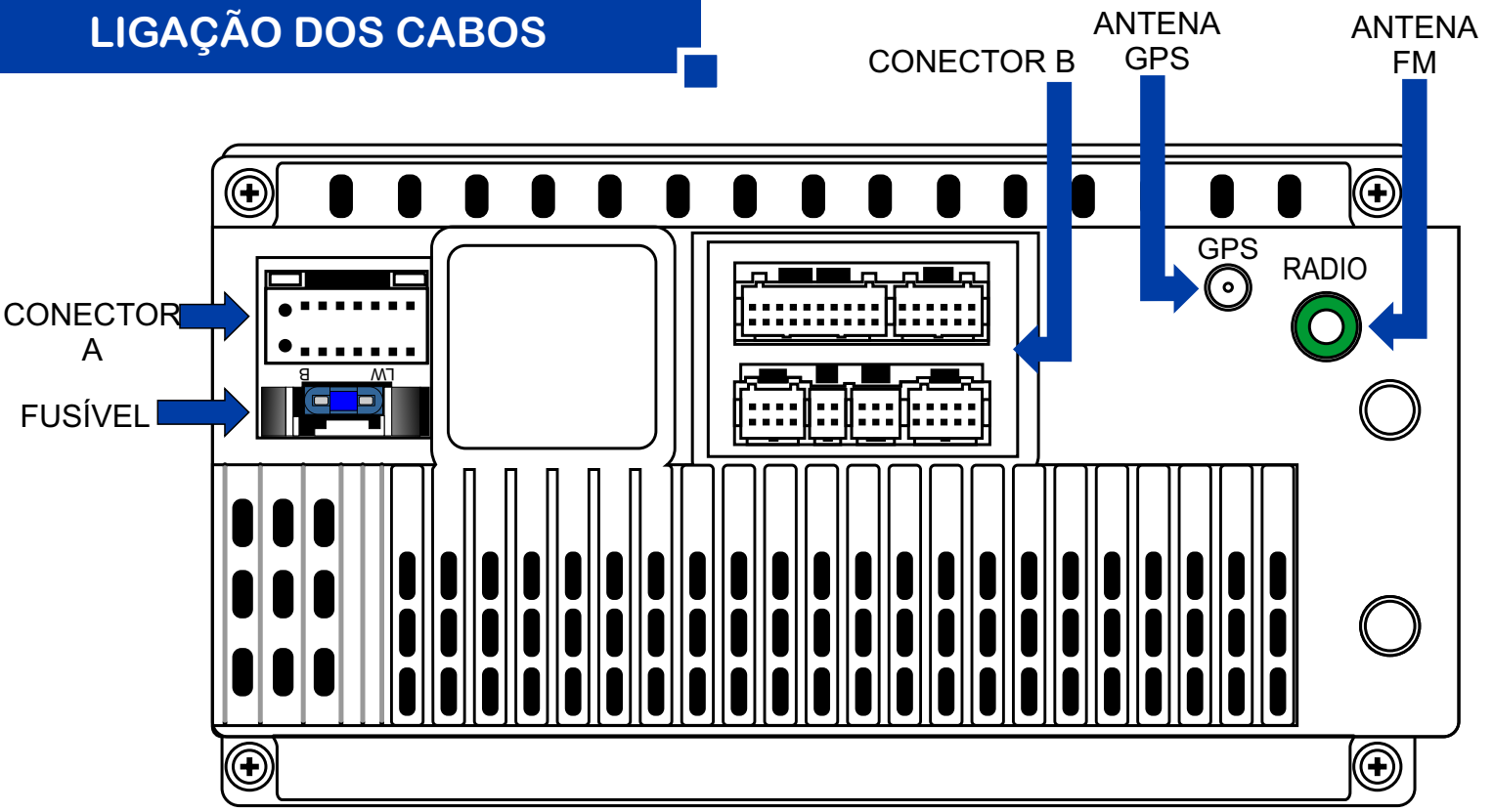
- Escolha o local da montagem com cuidado para que a unidade não interfira nas funções de condução do condutor.
- Evite instalar a unidade onde ela estaria sujeita a altas temperaturas, luz solar direta ou ar quente do aquecedor, poeira ou vibração excessiva.
- Use somente os parafusos e peças de montagem fornecidas para uma instalação segura.

Nota: Mantenha a chave de ignição no ponto seguro, pois poderá precisar dela no futuro para remover a unidade do carro.

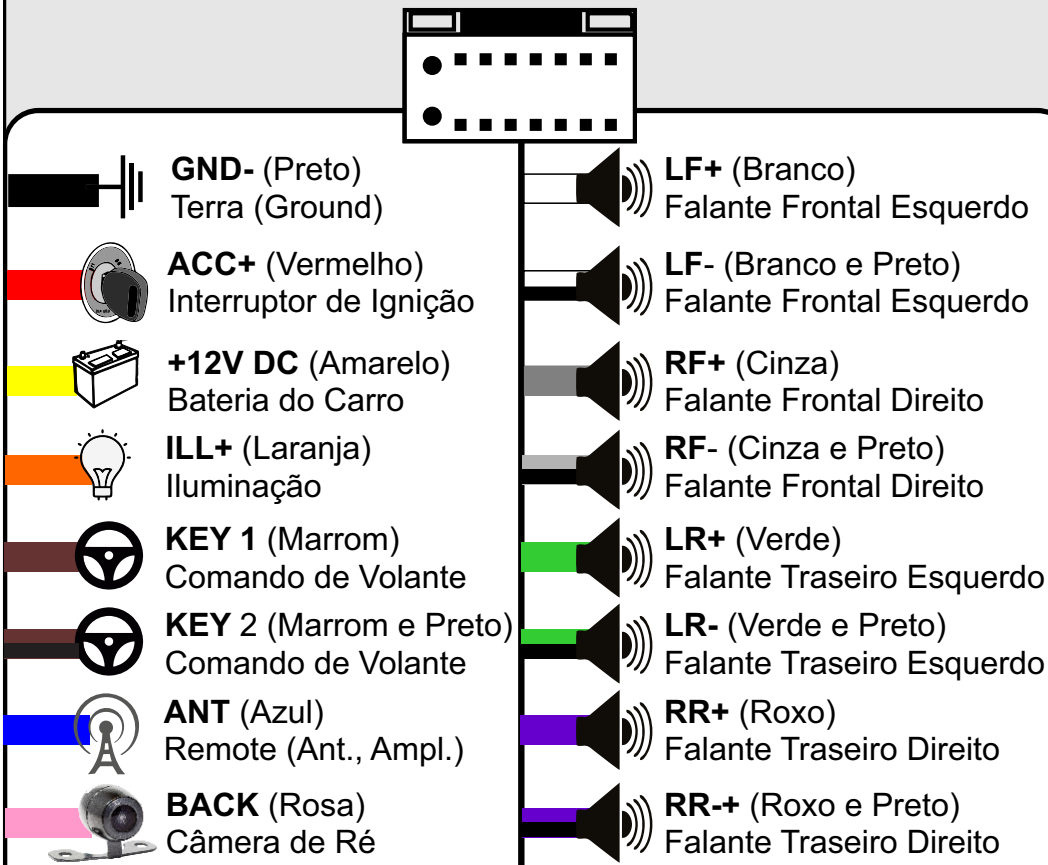
Observação: Molduras ou suportes específicos para alguns modelos de carros devem ser adquiridas separadamente.



LIGAÇÃO DOS CABOS



CONECTOR A



CONECTOR B



ATENÇÃO
A ligação incorreta pode danificar o aparelho

MANUTENÇÃO

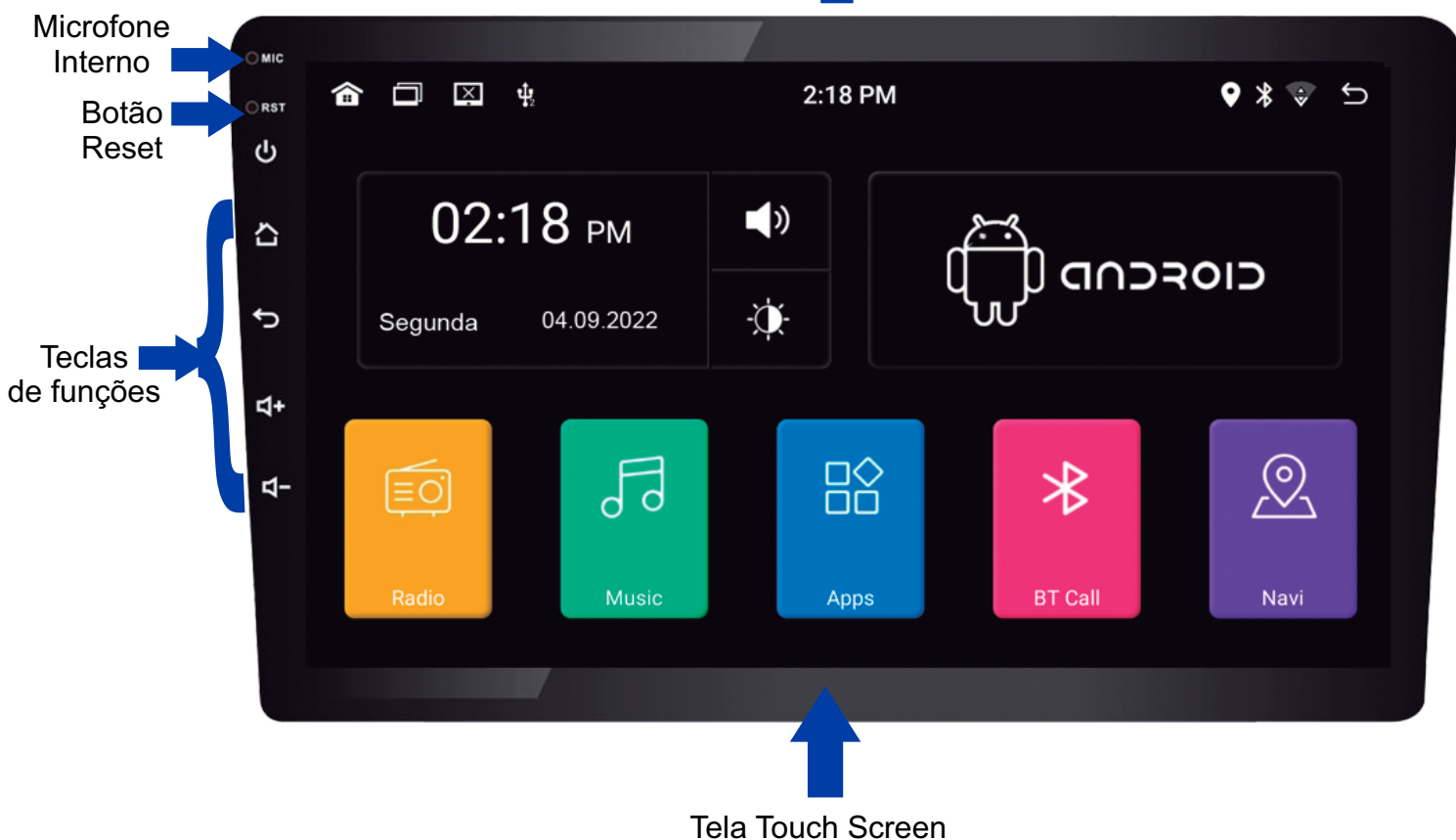
• SUBSTITUIÇÃO DO FUSÍVEL

- Se o fusível queimar, verifique a ligação da alimentação e substitua o fusível. Se o fusível queimar novamente após a substituição, pode haver uma avaria interna. Neste caso, consulte o SAC da Roadstar.

CUIDADOS

- Estacione de forma segura antes de qualquer operação que possa afetar sua segurança.
- Para evitar curto-circuitos ou outros acidentes, não deixe cair qualquer tipo de metal (parafuso, moeda ou ferramentas) no dispositivo.
- Devido a alta tensão momentânea causadas ao dar a partida no carro, somente ligue seu multimídia Android após o carro estar ligado, e o desligue antes de desligar o carro.
- Ao reproduzir o USB, evite qualquer tipo de colisão na unidade conectada, se parar a reprodução desconecte o aparelho USB
- Ao introduzir qualquer dispositivo USB ou cartão SD, verifique se não tem qualquer pelo ou impurezas na entrada do dispositivo.

CARACTERÍSTICAS PRINCIPAIS



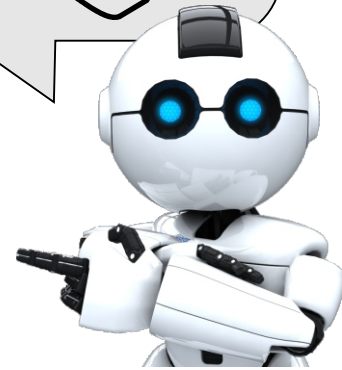
PAINEL DAS TECLAS DE FUNÇÃO E OPERAÇÃO

- ⏻ Tecla Ligar / Desligar / Mute
- 🏠 Tecla Home
- ↶ Tecla voltar
- 🔊+ Tecla aumentar volume
- 🔊- Tecla diminuir volume

TELA HOME



Toque na tela e deslize para a esquerda para abrir a lista de aplicativos e funções

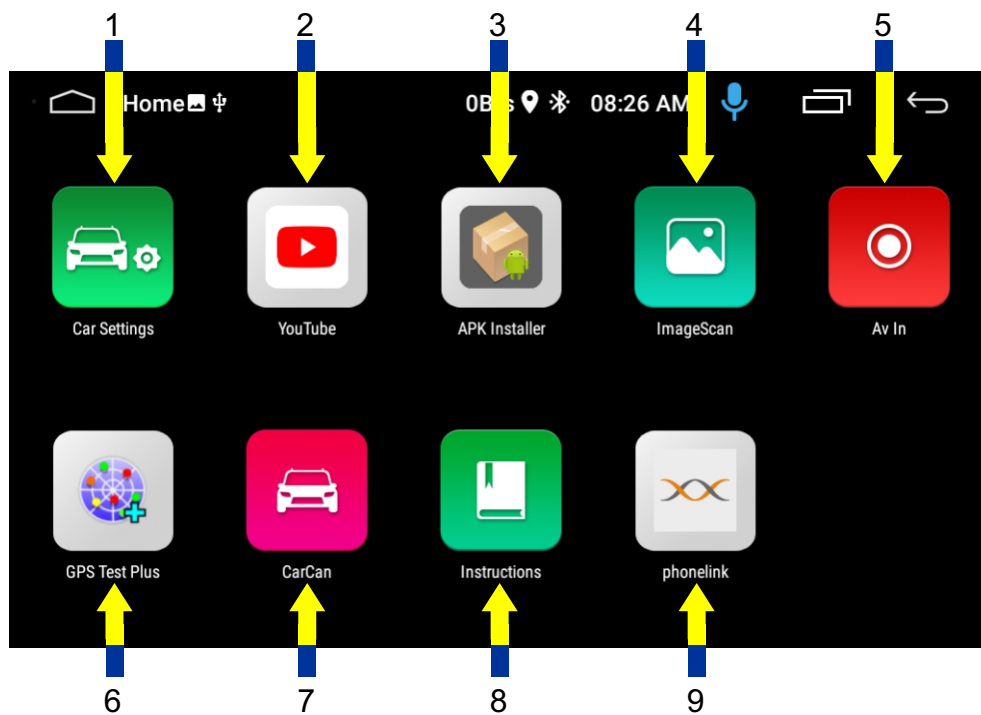


1. Toque para ir a tela principal (HOME)
2. Informação de consumo de kBytes
3. Indicação do sinal de GPS
4. Indicação de Bluetooth
5. Horário
6. Toque para abrir as janelas de aplicativos em execução
7. Toque para voltar a tela anterior
8. Toque para entrar no GPS
9. Toque para executar músicas

TELA APLICATIVOS

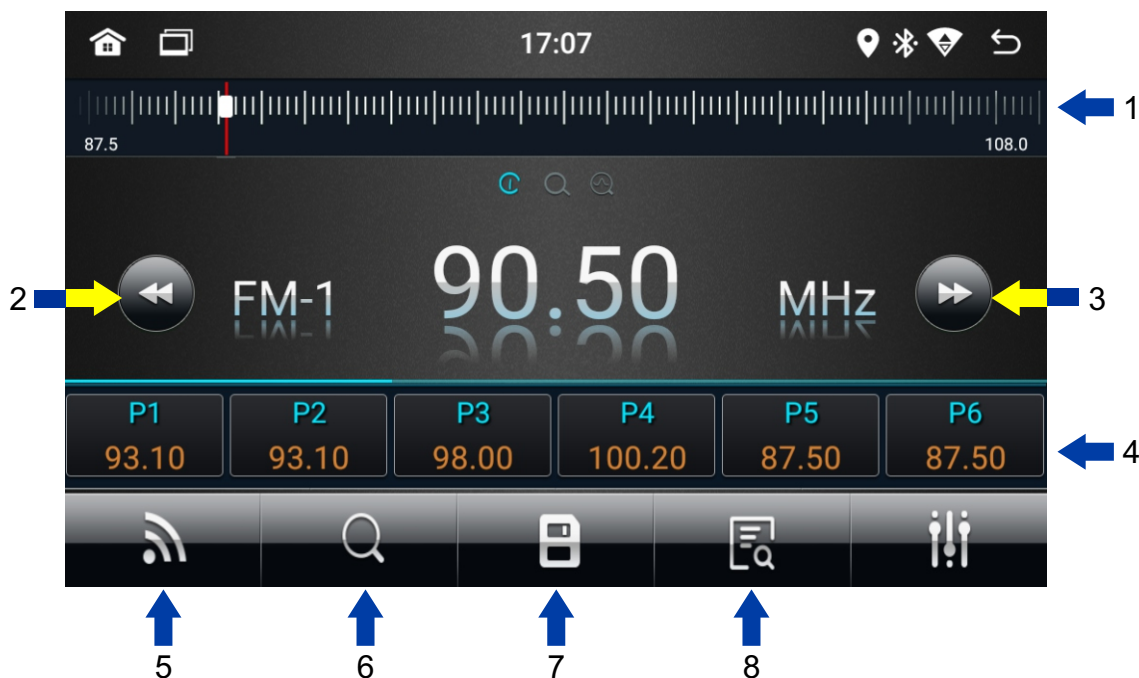


1. Abrir navegador de internet
2. Abrir tela de rádio
3. Abrir tela de músicas
4. Abrir tela de vídeos
5. Abrir tela de Bluetooth
6. Abrir tela de músicas de Bluetooth
7. Abrir tela de configurações
8. Abrir pasta de arquivos
9. Entrar na Play Store
10. Abrir GPS (Google Maps)



1. Abrir configurações da multimídia
2. Abrir o Youtube
3. Abrir o APK Installer
4. Abrir fotos
5. Abrir Entrada AV (quando tiver algum dispositivo conectado a entrada AV)
6. Abrir o programa de teste de GPS
7. Abrir o CarCan
8. Abrir manual de instruções
9. Abrir o Phonelink (programa de espelhamento de celular)

TELA RADIO

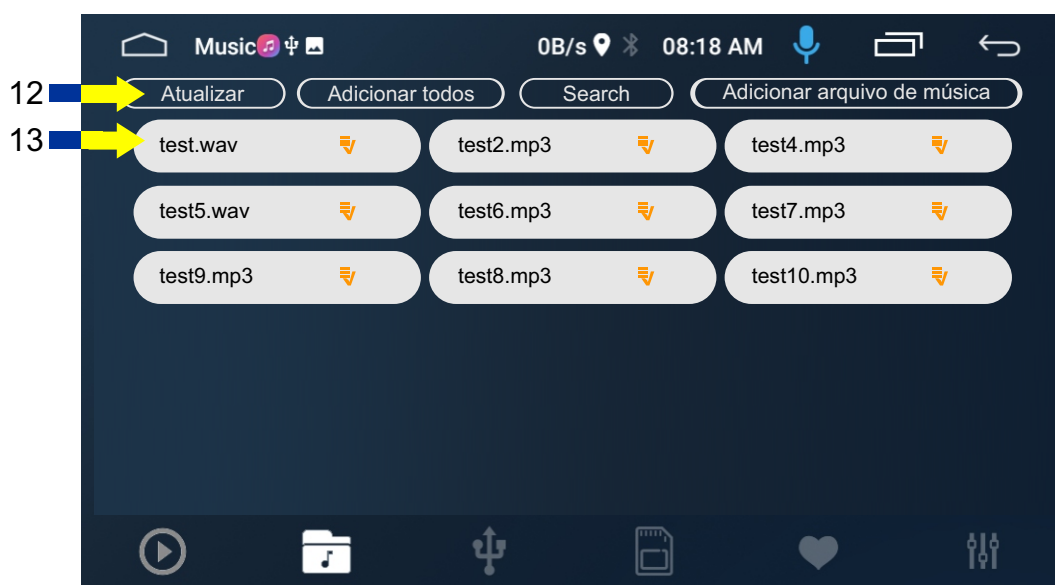


1. Toque e deslize para sintonizar a rádio de sua preferência
2. Toque para ir a rádio anterior. Mantenha pressionada para procurar automaticamente a estação de rádio anterior
3. Toque para ir a próxima rádio. Mantenha pressionada para procurar automaticamente a próxima estação de rádio
4. Posições de memória (PRESET), Toque na estação preset desejada (P1-P6) para iniciar a transmissão da estação selecionada. Toque e mantenha pressionado a estação preset escolhida por alguns segundos para armazenar a frequência de rádio atual para a posição de preset escolhida
5. Toque repetidamente para selecionar banda de rádio de transmissão (FM1/FM2/FM3)
6. Toque para reproduzir por 10 segundos cada estação gravada na memória (P1 a P6), toque novamente para voltar a transmissão normal.
7. Toque e mantenha pressionado para fazer procura de rádios e gravar automaticamente nas posições
8. Toque na configuração DX para recepção de estações de sinal fortes e um ambiente distante da recepção de estações fracas de rádio FM. Quando a configuração local (LOC) for selecionada, o LOC será exibido na tela.
9. Toque para entrar no equalizador

TELA MÚSICA

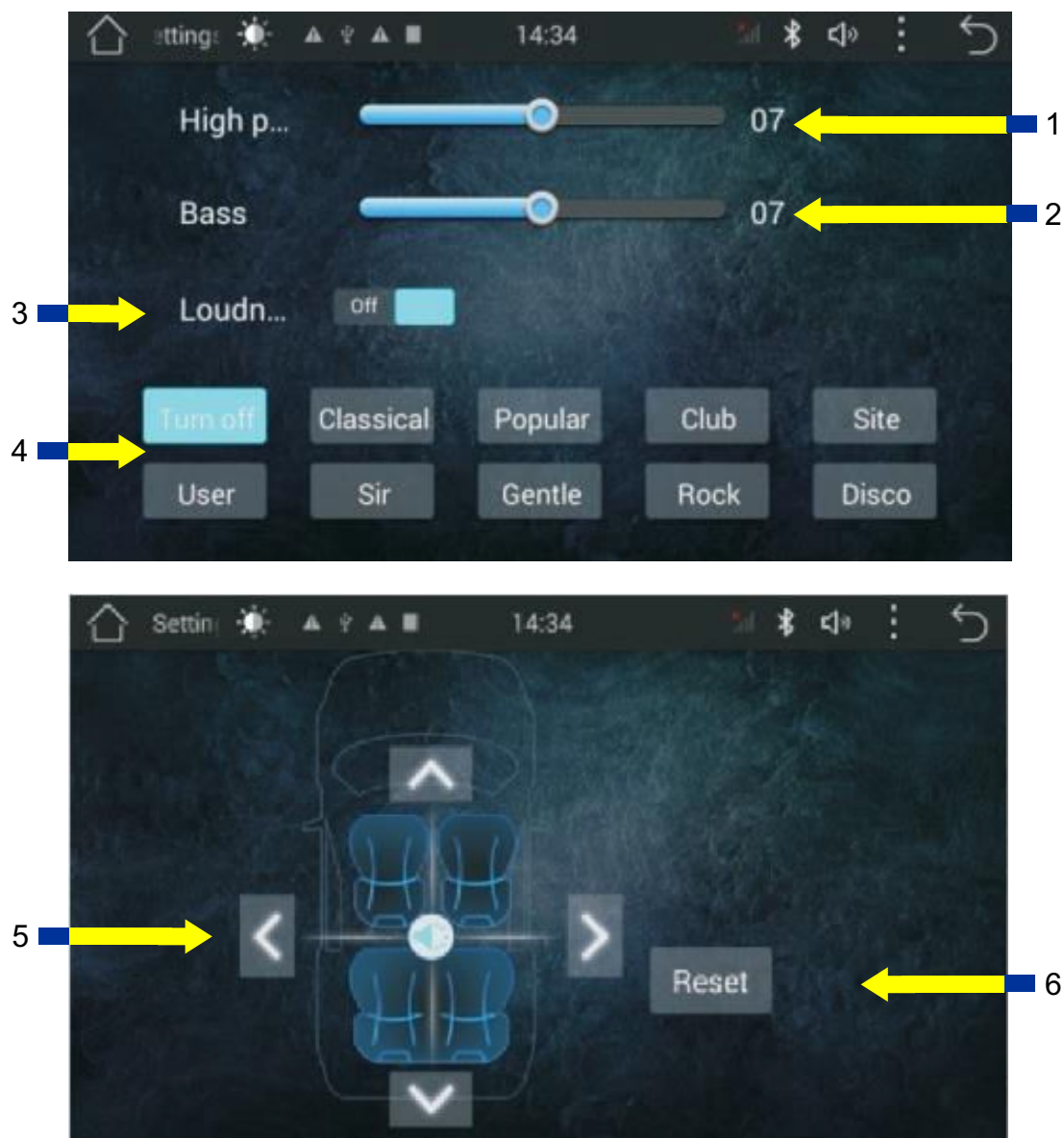


1. Nome do arquivo de audio que está sendo reproduzido
2. Toque para abrir a pasta de arquivos de audio
3. Toque para ir ao arquivo anterior
4. Toque para ir ao arquivo seguinte
5. Tempo percorrido da música
6. Toque para ativar o modo LOOP
7. ◀ Toque para ir ao próximo arquivo de audio a ser reproduzido
8. ⏸ Toque para pausar ou voltar a reproduzir o arquivo de audio
9. ▶ Toque para ir ao próximo arquivo de audio a ser reproduzido
10. Toque para abrir o equalizador



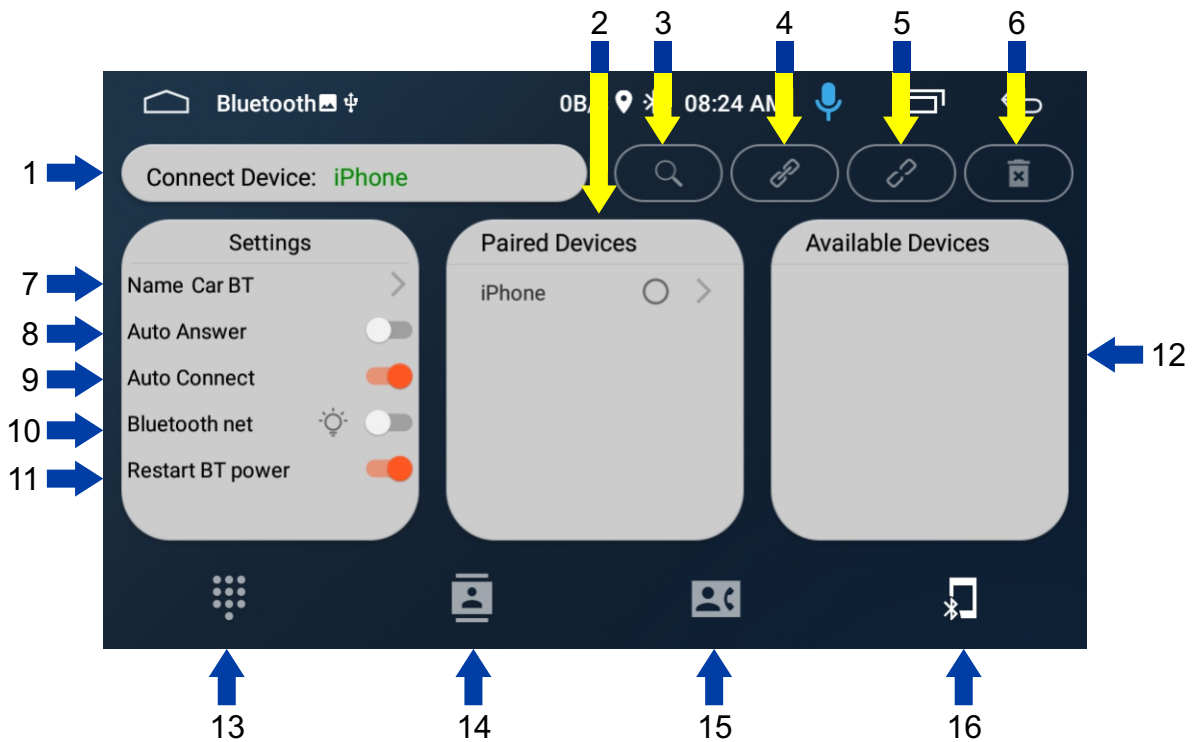
12. Atualizar: Atualiza a lista dos arquivos da pasta
Adicionar todos: Executa todos os arquivos em seqüência
Search: Procurar o nome de um arquivo
Adicionar arquivo de música: Toque em um dos arquivos e depois adicione na playlist
13. Lista de arquivos disponíveis na pasta

TELA EQUALIZADOR



1. Toque e deslize para a esquerda ou direita para ajuste de agudos
2. Toque e deslize para a esquerda ou direita para ajuste de graves
3. Toque para ligar ou desligar o reforço de graves (Loudness)
4. Toque para selecionar um dos modos de pré equalização do som
5. Toque nas setas para fazer os ajustes de balanços de canais (direita, esquerda, frente e trás)
6. Toque para voltar as configurações padrão de fábrica.

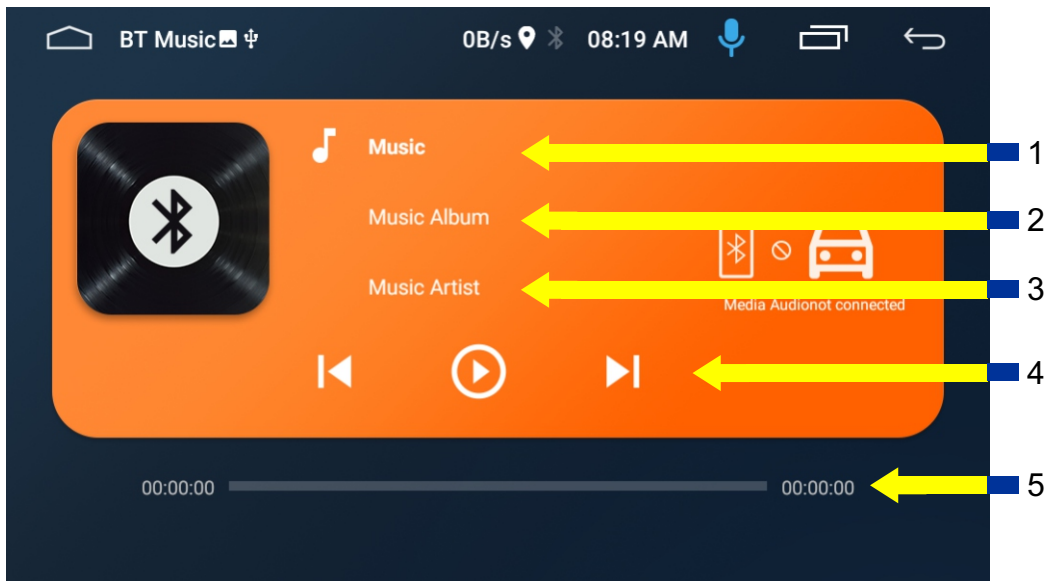
TELA BLUETOOTH



1. Nome do dispositivo conectado
2. Lista de dispositivos pareados
3. Procurar dispositivos
4. Parear dispositivo
5. Desparear dispositivo
6. Excluir dispositivo da lista
7. Toque para mudar o nome de Bluetooth da multimídia (padrão: CAR BT ou a referência de sua multimídia).
8. Toque para ligar ou desligar a resposta automática
9. Toque para ligar ou desligar a conexão automática
10. Toque para ligar ou desligar o Bluetooth Net (compartilhar a internet)
11. Toque para reiniciar o Bluetooth
12. Lista de dispositivos disponíveis
13. Toque para ir a tela de discagem (quando estiver conectado algum smartphone no bluetooth)
14. Toque para acessar a agenda de telefone (quando estiver conectado algum smartphone no Bluetooth)
15. Toque para acessar o histórico de chamadas
16. Toque para acessar a tela de configurações de Bluetooth
17. Teclas de discagem
18. Toque para atender ou encerrar chamadas

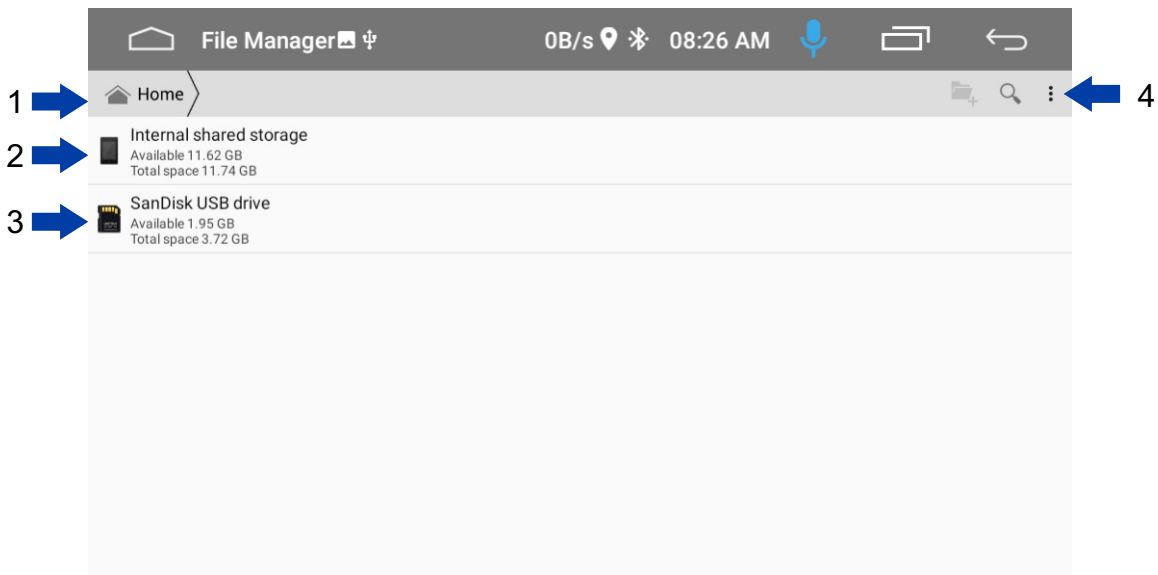


TELA MÚSICA DE BLUETOOTH



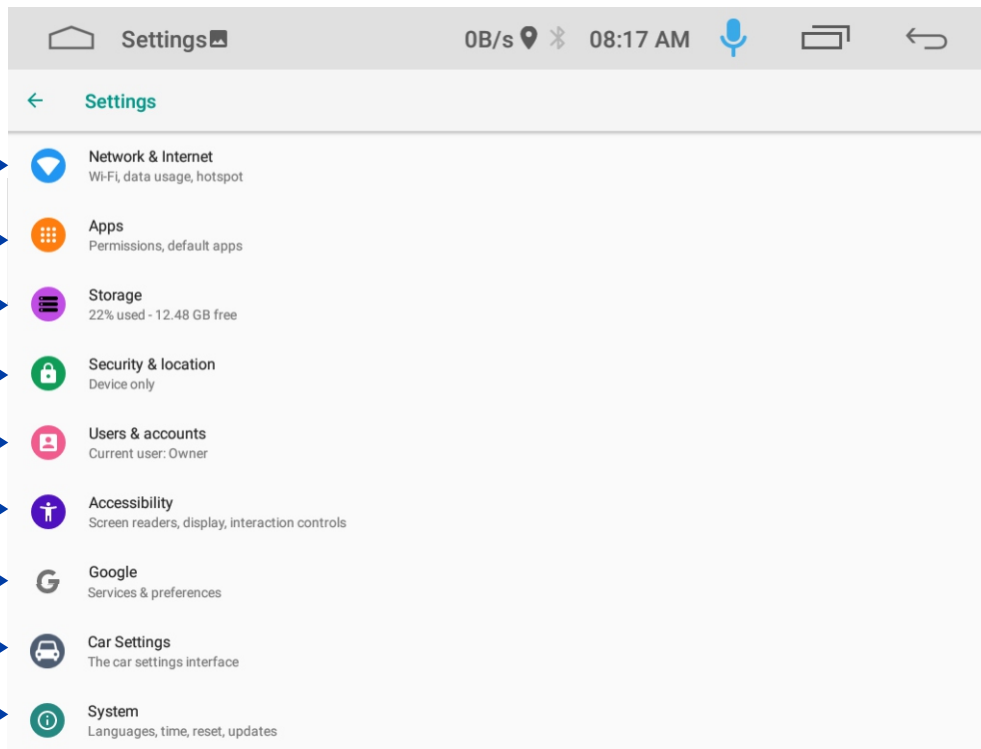
1. Nome do arquivo de audio que está sendo reproduzido
2. Nome do cantor do arquivo de audio que está sendo reproduzido
3. Nome do álbum do arquivo de audio que está sendo reproduzido
4. Teclas de controle do arquivo de audio
 - ◀ Toque para ir ao próximo arquivo de audio a ser reproduzido
 - ▶ Toque para pausar ou voltar a reproduzir o arquivo de audio
 - ▶ Toque para ir ao próximo arquivo de audio a ser reproduzido
5. Tempo do arquivo de audio

TELA ARQUIVOS



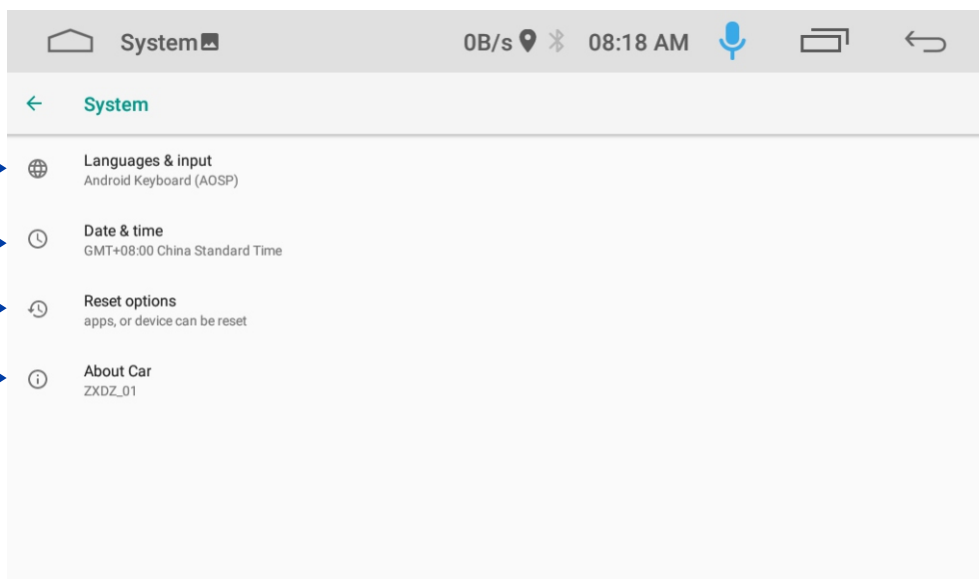
1. Toque para ir a pasta raiz
2. Toque para acessar as pastas e arquivos armazenados na memória da multimídia
3. Toque para acessar as pastas e arquivos armazenados no dispositivo USB conectado a multimídia
4. Toque para procurar arquivos do diretório ou ordenar os arquivos.

TELA DEFINIÇÕES



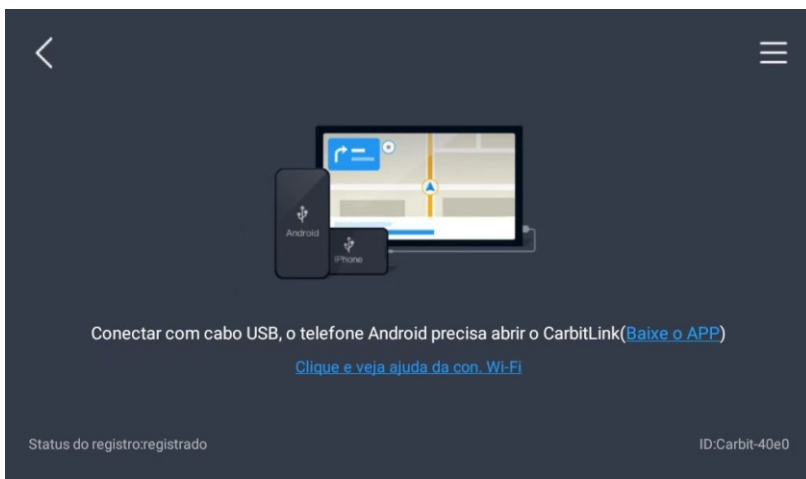
1. Toque para acessar configurações de Wi-Fi
Ligar ou desligar o Wi-Fi
Toque em Wi-Fi, delete a rede desejada e digite a senha da rede para conectar (usar a internet do smartphone, necessário fazer o roteamento da internet de seu smartphone)
2. Toque para acessar a lista de aplicativos instalados na multimídia
3. Toque para acessar informações e liberar espaço de armazenamento da memória interna da multimídia
4. Toque para configurações de localização e segurança
5. Toque para configurar contas e usuários
6. Toque para configurações de acessibilidade
7. Toque para configurar a conta de acesso a play store e aplicativos (Google maps, E-mail, Youtube, entre outros)
8. Toque para configurações da multimídia (configurações do veículo)
Configurações de veículo: Comandos de volante, ajustes de câmera, entre outros
Ajustes de tela: Plano de fundo, brilho, ajustes de toque, entre outros
Ajustes de áudio: Controle de volume de aplicativos, chamadas, entre outros
Ajustes extras: Calibração de toque, logo inicial, configurações de USB, entre outros
9. Toque para ajustes de sistema como idioma, data e hora e restaurar sistema.

TELA SISTEMA

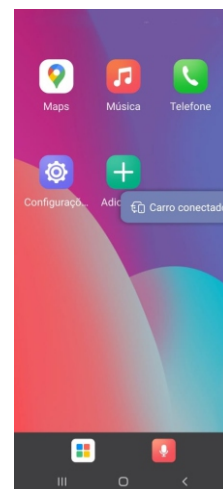


1. Toque para configurar o idioma da multimídia e as configurações de entrada do teclado.
2. Toque para ajustar data, hora, formato de data e fuso horário
3. Toque para repor preferências dos aplicativos ou para voltar a multimídia no padrão de fábrica
**atenção, ao voltar a multimídia para o padrão de fábrica todos os dados, contas de usuário, configurações e aplicativos instalados serão apagados e a multimídia voltará apenas com os aplicativos e configurações pré definidos de fábrica.*
4. Toque para visualizar as informações de sistema da multimídia.

TELA ESPELHAMENTO - APP CARBITLINK

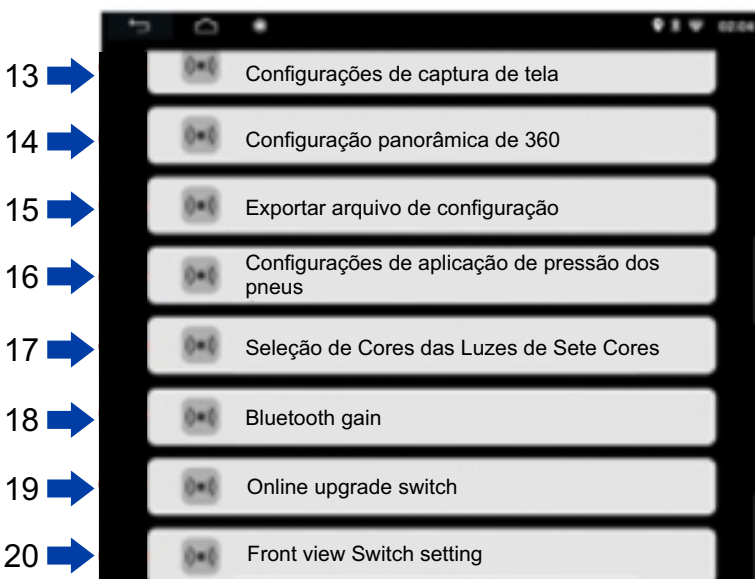
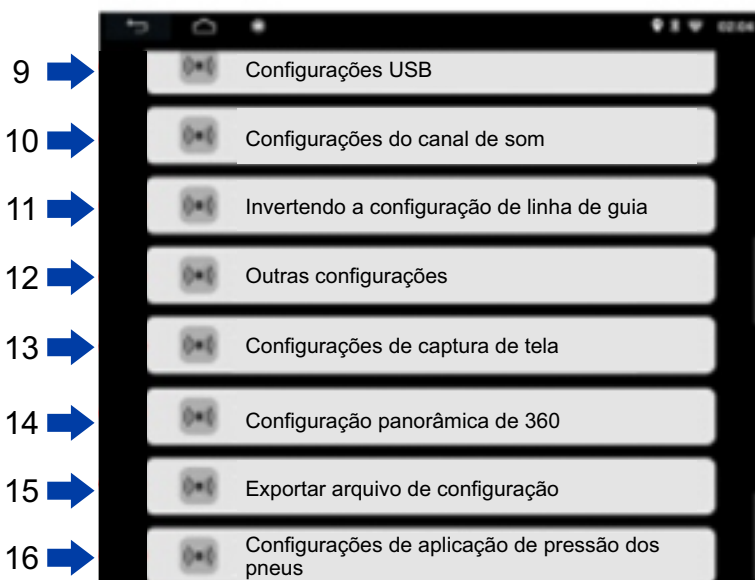


CarbitLink-EasyConnection



1. Baixe o programa CarbitLink-EasyConnection em sua loja de aplicativo e instale em seu smartphone
2. Para espelhamento via cabo USB, basta abrir o programa CarbitLink EasyConnection em sua multimídia, e depois conectar o cabo USB em seu Smartphone Android para fazer o espelhamento.
3. Para espelhamento sem fio, conecte a sua Multimídia ANDROID ao Wifi do smartphone (verificar com o fabricante do seu smartphone como fazer ativar o roteador de Wifi em seu aparelho). Após isso, abra o programa CarbitLink EasyConnection na multimídia e em seu smartphone e clique INICIAR AGORA na tela do aplicativo que irá aparecer no smartphone.

TELA CONFIGURAÇÕES DO VEÍCULO



1. Toque para definir o logo de inicialização.
2. Toque para ajustar as configurações de exibição: Brilho, Cor, Saturação ou Contraste da Tela
3. Toque para definir o tamanho da tela
4. Toque para calibrar a tela. Pressione os 4 pontos da tela partindo do 1 até o 4 (nesta sequência)
5. Toque para atualizar o firmware. Copie o arquivo de atualização em um dispositivo de USB (Pen Drive), conecte este dispositivo na unidade USB do multimídia, escolha o arquivo copiado para atualizar o firmware.
6. Toque para ajustar os botões da tela
7. Toque para configurar o rádio. Definir as frequências de acordo com a região. Escolher também RDS.
8. Configurações de CANBUS.
9. Toque para configuração de USB
10. Configuração do canal de voz. Define um canal de voz diferente
11. Toque para inverter a configuração de linha guia
12. Outras configurações
13. Toque para ativar/desativar as configurações de tela. Para capturar a tela toque e segure o ícone , após a captura da tela, vá até o gerenciador de arquivos e encontre o arquivo com nome SCREEN SHOT. Clique na imagem e toque no ícone da cópia no canto direito e vá para USB1 e cole a imagem.
14. Toque para ajustes da camera de ré e de camera 360
15. Toque para exportar o arquivo de configurações
16. Toque para definir a pressão dos pneus (quando conectado em veículo com sistema de pressão de pneus)
17. Toque para selecionar as cores dos botões
18. Toque para ajustar o ganho do Bluetooth
19. Toque para atualização Online da unidade
20. Toque para ajustes da câmera frontal

ESPECIFICAÇÕES

SISTEMA

CPU	Quad Core 1.3 Ghz Cortex A7
Memória RAM	1 GB
Memória Flash	16 GB

Rádio FM

Alcance de frequência	76 ~ 108 Mhz
Sensibilidade	31 ~ 41
Respostas de frequência	-1 ~ -9
Separação estéreo	32 dB
Relação S/N	52dB

VIDEO

Sistema de video	NTSC
Nível de saída de vídeo	1.0Vp-p 75 Ohms
Resolução horizontal	500

BLUETOOTH

Tipo de comunicação	V4.0
Máximo alcance	5 metros

GERAL

Tensão de alimentação	12V
Impedância de saída	4 Ohms
Consumo de corrente máxima	15A
Potência máxima de saída	4x 50 Watts

Nota: as especificações e o design estão sujeitos a possíveis modificações sem aviso prévio

DÚVIDAS E SUPORTE TÉCNICO



SAC@ROADSTARVENDAS.COM.BR



(45) 9106 6494 (Somente WhatsApp)

WWW.ROADSTARBRASIL.COM.BR

